

Transfert d'image sur surface de bois bombée

(Note: Une courbure excessive de la surface risque de causer des plis dans l'image)

Outils et matériel nécessaires:

- Image inversée imprimée sur imprimante laser plus petite que 50% du diamètre du bol. (Note: le blanc d'une photo disparaîtra pour laisser paraître le bois)
- Pièce en bois bien poncée à grain fin. La surface peut avoir été finie (ou non) au préalable avec une huile siccative, une gomme-laque, un scellant à poncer. Attendre plusieurs jours pour que le fini ait complètement réagi, le cas échéant. Éviter les peintures.
- Médium mat
- Toile cartonnée (12 po x 12 po)
- Pinceau de mousse 1 pouce
- Ciseaux à papier
- Un bol contenant de l'eau
- Pinceau 1 pouce ou 1-1/2 pouce
- Quelques essuie-tout



Étapes	Description	Précautions	Conséquences
1- Écrire les heures et les directions d'application du médium dans un coin de la feuille de papier	9h00 9h40 11h40 15h40	On appliquera les couches de Médium perpendiculairement les unes aux autres. Le temps de séchage augmente entre les couches.	Le film serait moins uniforme
2- Application de la première couche	Avec une brosse de mousse appliquer une couche de médium sur l'image dans la direction appropriée.	Appliquer une quantité comme pour un vernis. Ne pas trop étaler. Éviter les stries blanches. Dépasser l'image d'environ 1 ou 2 cm.	Sinon le film sera trop mince ou trop épais. Film inégal. Pour permettre le découpage plus tard.
3- Application de la seconde couche	Attendre environ 40 minutes et appliquer une couche de médium perpendiculairement à la précédente.		
4- Application de la troisième couche	Attendre 2 heures et appliquer une couche de médium perpendiculairement à la précédente.		


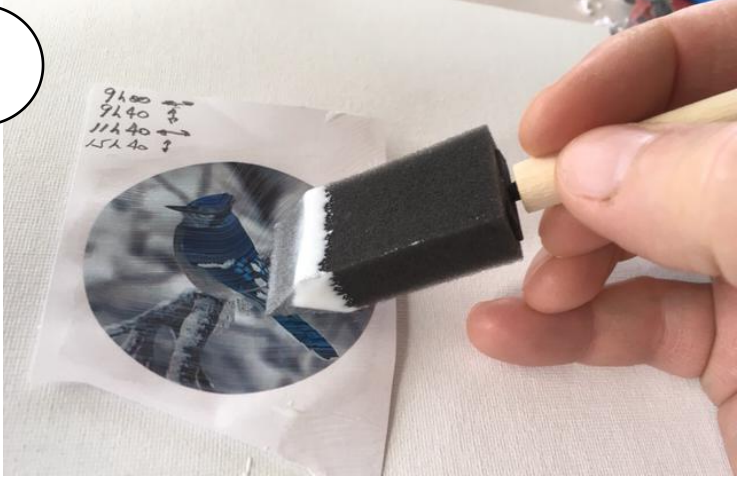
Transfert d'image sur surface de bois bombée

(Note: Une courbure excessive de la surface risque de causer des plis dans l'image)

5- Application de la dernière couche	Attendre 4 heures et appliquer une couche de médium perpendiculairement à la précédente.		
6- Séchage	Attendre au lendemain	Patience! Ne pas laisser sécher plus de 24 heures.	Les couleurs seraient fragiles.. Les fibres de papier seront très difficiles à enlever.
7- Découper l'image à transférer	Découper l'image telle que désirée.	Ne pas laisser de papier blanc autour de l'image.	Le film une fois séparé du papier serait très difficile à découper.
8- Trempage	Faire tremper l'image dans l'eau pendant 1 minute	Bien submerger tout le papier. Le papier va former un rouleau puis se dérouler complètement. Pendant ce temps s'assurer que la toile cartonnée est parfaitement libre de toute particule.	Sinon des portion du papier resteront sèches. Sinon le film risque de s'abîmer lors de l'étape suivante.
9- Élimination des fibres de papier pour ne garder qu'un film mince avec l'image.	Poser le papier côté image sur la toile cartonnée.	Côté "papier" vers le haut.	
	Mouiller les doigt et frotter le papier pour enlever les fibres.	Mouiller de nouveau les doigts au besoin. Périodiquement enlever les fibres libres avec le pinceau.	
	Continuer jusqu'à l'élimination complète des fibres de papier.	Patience! Cela peut prendre 20 minutes. Quand on pense qu'il n'y en a plus, il y en a encore.	Les fibres résiduelles paraîtront au séchage.
10- Transfert sur la surface courbée	Avec un petit pinceau appliquer du médium sur le bois.	Mettre une quantité assez généreuse (comme de la colle à bois sur un joint) sur une surface un peu plus grande que l'image à transférer.	
	Déposer l'image sur le bois	Côté "papier" vers le haut.	La surface est plus unie et l'image est maintenant dans l'orientation de l'original.

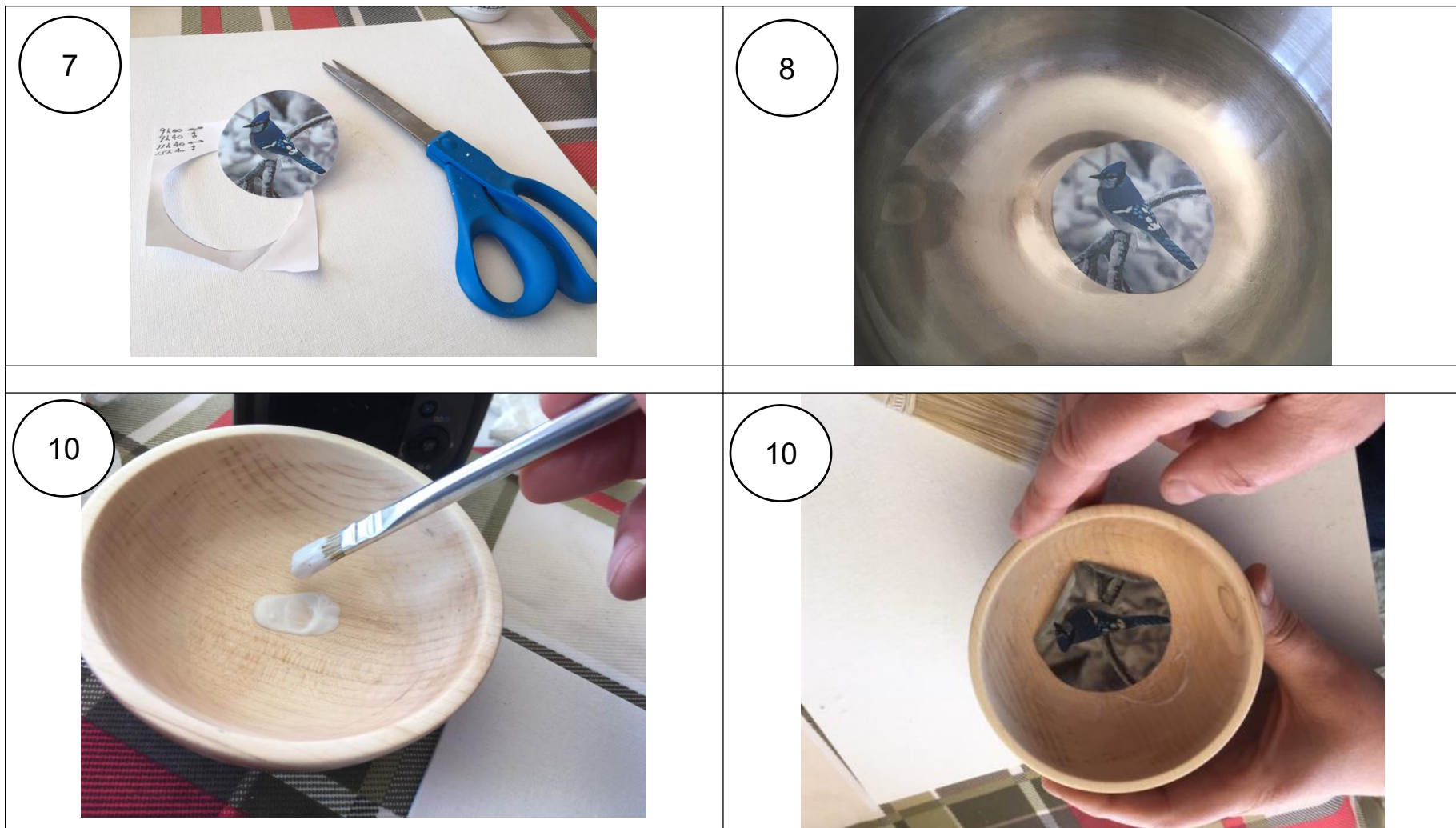
Transfert d'image sur surface de bois bombée

(Note: Une courbure excessive de la surface risque de causer des plis dans l'image)

	Avec les doigts mouillés presser du centre vers les côtés pour enlever l'excès de médium sous le film.	Garder un doigt de l'autre main sur le film. S'assurer de bien enlever l'excès de médium ou toute bulle d'air. S'assurer d'aplanir tout pli sur le pourtour de l'image.	Pour empêcher le film de se déplacer. Ceci ne peut pas être fait après séchage du médium.
11- Séchage	Attendre au lendemain	Patience! Il faut attendre au moins 12 heures. Si nécessaire mouiller les doigts pour enlever des fibres de bois rebelles	Sinon le transfert sera imparfait. Sinon les fibres seront apparentes après finition sous la forme d'un film blanchâtre.
12- Finition	Appliquer la finition	La gomme-laque, les vernis et les huiles siccatives fonctionnent.	
1		2	

Transfert d'image sur surface de bois bombée

(Note: Une courbure excessive de la surface risque de causer des plis dans l'image)



Transfert d'image sur surface de bois bombée

(Note: Une courbure excessive de la surface risque de causer des plis dans l'image)



Transfert d'image ou d'un logo sur surface de bois plane ou cylindrique

Outils et matériel nécessaires:

- Image inversée de la photo ou du logo imprimée sur imprimante laser.
- Pièce en bois bien poncée à grain fin. La surface peut avoir été finie (ou non) au préalable avec une huile siccative, une gomme-laque, un scellant à poncer. Attendre plusieurs jours pour que le fini ait complètement réagi, le cas échéant. Éviter les peintures.
- Médium mat
- Pinceau à colle
- Pinceau mousse
- Ciseaux à papier
- Pinceau 1 pouce ou 1-1/2 pouce
- Un bol contenant un peu d'eau
- Quelques essuie-tout



Étapes	Description	Précautions	Conséquences
1- Préparer la surface de l'image	Appliquer une couche de médium mat sur l'image avec le pinceau mousse.	Laisser sécher entre 12 et 24 heures.	Plus le séchage dure, plus il sera difficile d'enlever les fibres de papier.
2- Découper l'image à transférer		Minimiser l'excès de papier Arrondir les angles	Moins de fibres à retirer Moins de risques d'accrocher
3- Appliquer le médium mat sur le bois.	Avec le pinceau à colle appliquer sur une surface qui excède la grandeur de l'image d'environ 1 cm (3/8 pouce)	Pour une grande image utiliser le pinceau de mousse. Appliquer un peu plus de médium que pour un joint de bois.	.
4- Coller le papier	Appliquer le papier sur le médium, image contre bois. Appuyer sur le centre du papier avec un doigt et enlever l'excès de médium.	Faire rouler le doigt du centre vers le bord sans déplacer le papier. Appuyer bien sur le papier une fois l'excès de médium/colle enlevé. essuyer l'excès. Éviter de mettre du médium sur l'endos du papier	Une pression insuffisante créera des vides dans l'image transférée. Les fibres du papier encollé seront difficiles à enlever.
5- Séchage	Attendre que le médium sèche.	Attendre au lendemain	
6- Éliminer le papier	Tremper un doigt dans l'eau et imbiber le papier. Frotter le papier pour enlever les fibres.	Mouiller le doigt au besoin. De temps à autres enlever les fibres libérées avec le pinceau. Continuer jusqu'à ce qu'il n'y ait plus de fibres (patience).	Si après séchage il y a apparition d'un film blanchâtre, continuer à enlever des fibres de papier avec un doigt mouillé..
7- Finition	Quand tout est bien sec appliquer la finition. La gomme-laque, les vernis et même les huiles siccatives fonctionnent.	Le médium laisse un film imperméable. Choisissez une huile peu colorante, le cas échéant.	Le film de médium empêchera la pénétration de l'huile localement.

Transfert d'image ou d'un logo sur surface de bois plane ou cylindrique

